

**Protokół Nr 17**  
**z posiedzenia Komisji Zdrowia i Spraw Społecznych**  
**Rady Powiatu w Kamieniu Pomorskim, które odbyło się dnia 5 września**  
**2013 roku w Polskim Stowarzyszeniu na Rzecz Osób z Upośledzeniem**  
**Umysłowym w Kamieniu Pomorskim**

**Proponowany porządek posiedzenia:**

- 1. Otwarcie, stwierdzenie quorum, przyjęcie porządku obrad.**
- 2. Zapoznanie się z działalnością PSOUU koło w Kamieniu Pomorskim.**
- 3. Wolne wnioski.**
- 4. Zakończenie posiedzenia.**

**Ad.1.**

**Otwarcie i stwierdzenie quorum, przyjęcie porządku obrad.**

Przewodnicząca Komisji Zdrowia i Spraw Społecznych, Emilia Szczeblewska o godzinie 11:02 otworzyła posiedzenie i stwierdziła quorum.

Lista obecności stanowi załącznik nr 1 do protokołu.

Na posiedzeniu nieobecni byli: radna Małgorzata Kościukiewicz, radny Radosław Drozdowicz oraz radny Jarosław Kapitan.

Komisja w wyniku głosowania:

- 5 głosami „za”

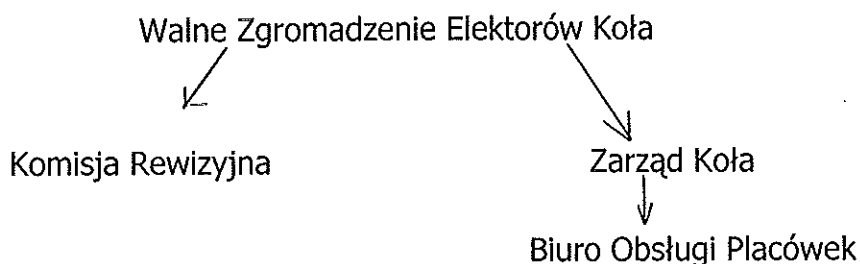
przyjęła porządek obrad.

**Ad.2.**

**Zapoznanie się z działalnością PSOUU koło w Kamieniu Pomorskim.**

Pani Jolanta Janik przywitała Członków Komisji. Poinformowała, że koordynator projektu Zakładu Aktywności Zawodowej, Pan Łukasz Brenda przedstawi radnym prezentację całego stowarzyszenia. Na posiedzeniu obecni są również Kierownicy, którzy będą odpowiadać na pytania dotyczące kierowanych przez siebie placówek.

Pan Łukasz Brenda poinformował, że poprzez prezentację chce pokazać, jakimi placówkami zajmuje się stowarzyszenie, przedstawić strukturę, jak również poinformować, w jaki sposób funkcjonuje to na dzień dzisiejszy.



Biuro Obsługi Placówek koordynuje pracę placówek: Ośrodka Wczesnej Interwencji, Przedszkola Integracyjnego, Ośrodka Rehabilitacyjno - Edukacyjno - Wychowawczego, Szkoły Przysposabiającej do Pracy, Zakładu Aktywności Zawodowej oraz Warsztatów Terapii Zajęciowej.

Dyrektorem Ośrodka Wczesnej Interwencji jest Anna Chłopek. Uczestnikami Ośrodka Wczesnej Interwencji są dzieci niepełnosprawne lub z zaleceniem wczesnego wspomagania rozwoju od 0-6 roku życia.

*Działania:*

- konsultacje lekarskie (neurolog dziecięcy, psychiatra, ortopeda),
- edukacja logopedyczna , psychologiczna, pedagogiczna,
- muzykoterapia,
- rehabilitacja fizyczna,
- diagnoza PEP – R,
- indywidualne podejście do każdego dziecka na podstawie diagnozy zespołu specjalistów,

Niepubliczne Przedszkole Integracyjne. Dyrektor Anna Chłopek.

*Uczestnicy:*

Dzieci niepełnosprawne i pełnosprawne w wieku przedszkolnym.

*Działanie:*

- realizacja obowiązku przedszkolnego,
- indywidualne programy edukacyjno – terapeutyczne dla dzieci niepełnosprawnych,
- integracja dzieci pełnosprawnych i niepełnosprawnych,
- uczenie szacunku, tolerancji, empatii.

Przedszkole dofinansowane ze środków gminy. Ideą jest chęć integracji dzieci pełnosprawnych z niepełnosprawnymi. Dla dzieci niepełnosprawnych są indywidualne programy. Pani Dyrektor poinformowała, że jest 15-cioro dzieci w I oddziale (10 dzieci pełnosprawnych, 5 dzieci niepełnosprawnych). W tym roku są już II oddziały.

Ośrodek Rehabilitacyjno - Edukacyjno – Wychowawczy. Dyrektor Aneta Kuligowska. Uczestnikami OREW-u są osoby niepełnosprawne intelektualnie w stopniu znacznym, umiarkowanym lub głębokim i ze sprzężeniami od 3 – 25 roku życia.

Działania, to m.in. realizacja obowiązku szkolnego, kompleksowa, wielodyscyplinarna rehabilitacja, edukacja i terapia.

Uczniowie edukują się w grupach 5 osobowych (nauczyciele + pomoc nauczyciela).

Szkoła Przysposabiająca do Pracy. Dyrektor Julita Szeliga.

Uczestnikami szkoły są osoby niepełnosprawne intelektualnie w stopniu znacznym lub umiarkowanym i ze sprzężeniami od 18 – 23 roku życia.

Działanie:

Szkoła przygotowuje do wykonywania czynności pracy w dziedzinach: prace ogrodnicze oraz gospodarstwo domowe,

- zajęcia edukacyjne – przysposobienie do pracy, funkcjonowanie osobiste i społeczne, etyka, wychowanie fizyczne, zajęcia rewalidacyjne,
- zajęcia dodatkowe – sportowe o kształtujące kreatywność.

Prowadzenie rehabilitacji w różnych typach placówek. Koordynator Monika Kryłowicz.

Uczestnikami są dzieci i młodzież niepełnosprawna uczęszczająca do placówek Stowarzyszenia.

Cel i zadania:

Przygotowanie osób niepełnosprawnych intelektualnie do życia w taki sposób, by były maksymalnie samodzielne i mogły uczestniczyć w życiu społecznym.

Formy wsparcia:

Rehabilitacja metodą NDT Bobath, fizjoterapia, masaż, trening wydolnościowo – krążeniowy, basen, integracja sensoryczna, zajęcia z tablicą multimedialną, kynoterapia.

Warsztaty Terapii Zajęciowej. Dyrektor Dorota Leus.

Uczestnicy: dorosłe osoby niepełnosprawne w stopniu znacznym lub umiarkowanym w wieku 17 – 60 lat.

Działania:

Terapia zajęciowa w 9 pracowniach: rękodzieła i zdobnictwa artystycznego, gospodarstwa domowego, krawiecko – dziewiarskiej, zdobnictwa na tkaninach, ceramiczno – plastycznej, stolarskiej, redakcyjno – poligraficznej, papieroplastyki i zdobnictwa oraz ogrodniczo – wikliniarskiej.

Rehabilitacja – udział w zajęciach artystycznych, sportowych i kulturalnych, wycieczki, profilaktyka zdrowia, basen.

Aktywizacja zawodowa – praktyki zawodowe, staże, treningi pracy na otwartym rynku pracy, zatrudnienie.

Zakład Aktywności Zawodowej. Koordynator projektu Łukasz Brenda.

Uczestnikami projektu są osoby niepełnosprawne w stopniu znacznym lub umiarkowanym (niepełnosprawność umysłowa, psychiczna, autyzm).

**Działania:**

Rehabilitacja przez pracę przy podawaniu posiłków przez 14 zatrudnionych osób niepełnosprawnych.

Nauka pracy przez trenerów pracy,

Nadzór nad całym procesem gastronomicznym itd.

Mieszkalnictwo wspomagane.

**Uczestnicy:**

Osoby dorosłe niepełnosprawnie intelektualnie w stopniu znacznym lub umiarkowanym.

**Działania:**

- rehabilitacja społeczna i usamodzielnianie osób niepełnosprawnych intelektualnie,
- dostosowanie pomieszczeń do osób niepełnosprawnych.

Stowarzyszenie funkcjonuje od 1996 roku. Zatrudnia ponad 100 osób. Z usług korzysta ponad 140 osób i ich rodziny.

Członkowie Komisji podziękowali za ciepłe przyjęcie oraz wyrazili swoje uznanie dla pracy Pani Jolanty Janik oraz Jej pracowników na rzecz osób niepełnosprawnych.

**Ad.3.**

**Wolne wnioski.**

Nie wniesiono.

Po zakończeniu posiedzenia Członkowie Komisji oprowadzeni zostali po budynku Stowarzyszenia przy ul. Garncarskiej oraz po Warsztatach Terapii Zajęciowych mieszczących się przy ul. Kopernika.

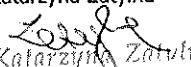
**Ad.4.**

**Zakończenie posiedzenia.**

W związku z wyczerpaniem porządku obrad, Przewodnicząca Komisji Zdrowia i Spraw Społecznych, Emilia Szczeblewska o godzinie 12:10 zamknęła posiedzenie.

**Przewodnicząca  
Komisji Zdrowia i Spraw Społecznych**

  
**Emilia Szczeblewska**

**Protokolowała:**  
Katarzyna Zatylna  
  
Katarzyna Zatylna