

Uchwała Nr 97/244/2012
Zarządu Powiatu w Kamieniu Pomorskim
z dnia 11 września 2012 roku

w sprawie przyjęcia Regulaminu Organizacyjnego Domu Dziecka w Wiselce.

Na podstawie art. 36 ust. 1 ustawy z dnia 5 czerwca 1998 roku o samorządzie powiatowym (Dz.U. z 2001 roku Nr 142, poz. 1592, ze zm.) w związku z Rozporządzeniem Ministra Pracy i Polityki Społecznej z dnia 22 grudnia 2011 roku w sprawie instytucjonalnej pieczy zastępczej (Dz.U. Nr 292, poz. 1720),

Zarząd Powiatu w Kamieniu Pomorskim uchwala, co następuje:

Przyjmuje się Regulamin Organizacyjny Domu Dziecka w Wiselce w następującym brzmieniu:

Rozdział I
POSTANOWINIA OGÓLNE

- §1.** 1. Regulamin określa szczegółowe zadania i organizację Domu Dziecka w Wiselce.
2. Dom jest położony w Wiselce, przy ul. Leśnej 4.
3. Na pieczęciach oraz w korespondencji Dom używa nazwy Dom Dziecka w Wiselce.
4. Ilekroć w niniejszym Regulaminie jest mowa o:
a) Domu - oznacza to Dom Dziecka w Wiselce,
b) Centrum - należy przez to rozumieć Powiatowe Centrum Pomocy Rodzinie w Kamieniu Pomorskim,
c) Zarządzie Powiatu - oznacza to Zarząd Powiatu w Kamieniu Pomorskim,
d) Staroście - oznacza to Starostę Kamieńskiego,
e) Sądzie - oznacza to Sąd Rejonowy Wydział III Rodzinny i Nieletnich w Świnoujściu, Wydział IV Rodzinny i Nieletnich w Kamieniu Pomorskim,
f) Ustawie o pomocy społecznej - oznacza to ustawę z dnia 12 marca 2004r. o pomocy społecznej,
g) Nadzorze pedagogicznym - oznacza to nadzór nad realizacją standardu opieki i wychowania w placówkach opiekuńczo - wychowawczych zgodnie z art. 33 ustawy o pomocy społecznej.
5. Pracownicy zatrudnieni w placówce powinni wykazywać należytą postawę i dawać dobry przykład dzieciom.
6. W dziale pedagogiczno - opiekuńczym zatrudnieni są następujący pracownicy:
a) wychowawcy,
b) pedagog,
c) psycholog,
d) pracownik socjalny,
e) inni specjaliści w miarę potrzeb.
7. Do zadań wychowawcy należy w szczególności:
a) organizowanie pracy w grupie oraz praca indywidualna z dzieckiem,
b) kierowanie procesem wychowawczym dziecka i prowadzenie karty pobytu dziecka,
c) opracowanie przy udziale dziecka indywidualnego planu pracy w porozumieniu z psychologiem, pedagogiem, pracownikiem socjalnym, a także innymi specjalistami,
d) odpowiedzialność za realizację zadań wynikających z indywidualnego planu pracy

z dzieckiem,

- e) pozostawanie w stałym kontakcie z rodziną dziecka,
- f) współpraca z lekarzem w zakresie utrzymania dobrego stanu zdrowia oraz opieka w czasie choroby,
- g) współpraca ze szkołami, do których uczęszczają wychowankowie oraz udzielanie pomocy w nauce,
- h) zaopatrywanie wychowanków w odpowiednią odzież i inne przedmioty osobistego użytku,
- i) utrzymywanie kontaktu z usamodzielnionymi wychowankami w początkowym okresie ich samodzielnego życia,
- j) dbałość o bezpieczeństwo i zdrowie wychowanków,
- k) prowadzenie dokumentacji grupy i wychowanka,
- l) uczenie i przygotowywanie wychowanków do samodzielnego wykonywania codziennych zajęć.

8. Do zadań psychologa należy w szczególności.

- a) opracowanie diagnozy indywidualnej dziecka,
- b) prowadzenie zajęć terapeutycznych,
- c) poradnictwo psychologiczno - pedagogiczne dla rodziców dzieci przebywających w Domu,
- d) pomoc w opracowywaniu planu pomocy dziecku,
- e) ustalenie metod pracy umożliwiających eliminowanie przyczyn ewentualnych zaburzeń i niepowodzeń,
- f) opracowywanie programu zajęć specjalistycznych,
- g) poradnictwo dla rodziców dzieci przebywających w placówce,
- h) organizowanie pomocy psychologicznej w sytuacjach kryzysowych.

9. Do zadań pedagoga w szczególności należy:

- a) rozpoznawanie sytuacji wychowawczej, opiekuńczej i prawnej wychowanka,
- b) współpraca z sądami, ośrodkami adopcyjnymi w sprawach wychowanków, ze szkołami, poradniami specjalistycznymi,
- c) prowadzenie rad szkoleniowych i warsztatów tematycznych,
- d) praca wyrównawcza i korekcyjno – kompensacyjna z dziećmi przejawiającymi trudności edukacyjne,
- e) przeprowadzanie diagnozy w zakresie wychowanków przyjmowanych do grupy interwencyjnej,
- f) wyznaczenie metod pracy z wychowankiem nowo przybyłym do placówki,
- g) pomoc w realizacji zajęć wychowawczych i profilaktycznych przeprowadzanych przez wychowawców,
- h) animacja życia kulturalnego placówki,
- i) prowadzenie zajęć rekreacyjno – sportowych,
- j) preorientacje zawodowe,
- k) praca z rodziną naturalną i przysposabiającą,
- l.) udział w zespołach wychowawczych.

10. Do zadań pracownika socjalnego należy w szczególności:

- a) rozpoznanie sytuacji rodzinnej dziecka,
- b) utrzymywanie kontaktu z instytucjami wspierającymi rodzinę dziecka,
- c) inspirowanie działań niezbędnych do unormowania sytuacji rodzinnej i umożliwienie powrotu dziecka do rodziny,
- d) utrzymywanie stałego kontaktu ze środowiskiem rodzinnym dzieci przebywających w placówce,
- e) kontrola wychowanków przebywających na przepustkach,

- f) udział w zespołach wychowawczych,
- g) współudział w opracowywaniu Planów Pracy z Dzieckiem,
- h) diagnoza wstępna i rozpoznanie sytuacji socjalno – bytowej nowo przybyłego wychowanka,
- i) przygotowywanie dokumentacji łącznie z wywiadem środowiskowym usamodzielnianym wychowankom,
- j) współpraca z sądami, Powiatowym Centrum Pomocy Rodzinie i innymi instytucjami wspierającymi proces wychowawczy.

11. Szczegółowy zakres zadań, uprawnień i obowiązków pracowników Domu określa Dyrektor w zakresach czynności.

12. Pracownicy placówki zobowiązani są do przekazywania wszelkich informacji o zagrożeniach dotyczących placówki i dzieci do dyrekcji placówki.

§2. 1. Działalność Domu może być uzupełniona pracą wolontariuszy, której celem w szczególności jest:

- a) rozszerzenie zakresu opieki nad dziećmi w Domu,
- b) wsparcie pracy wychowawców poprzez organizowanie kół zainteresowań i rozwijanie indywidualnych zdolności dzieci,
- c) zapoznanie środowiska lokalnego z problemami placówki,
- d) promocja idei wolontariatu.

2. Dom może być wspierany przez rodziny zaprzyjaźnione, których członkowie są związani z domem na zasadach wolontariatu, określonych w rozporządzeniu, o którym mowa w § 2 pkt 1 niniejszego Regulaminu. Rodziny zaprzyjaźnione wspomagają placówkę w procesie wychowania dziecka w zakresie życia rodzinnego.

§3. Dom Dziecka w Wisielce działa na podstawie następujących aktów prawnych:

- 1) Ustawy z dnia 9 czerwca 2011 roku o wspieraniu rodziny i systemie pieczy zastępczej (Dz.U. Z 2011r. Nr 149, poz. 887, ze zm.),
- 2) Rozporządzenia Ministra Pracy i Polityki Społecznej z dnia 22 grudnia 2011 roku w sprawie instytucjonalnej pieczy zastępczej (Dz.U. Z 2011 roku Nr 292, poz.1720),
- 3) Ustawa o postępowaniu w sprawach nieletnich z dnia 26 października 1982 r. (Dz.U. Nr 35, poz.228, ze zm.),
- 4) Konwencja o prawach dziecka (Dz.U. Z 1991r. Nr 120, poz. 526),
- 5) Innych obowiązujących przepisów prawnych związanych z działalnością Domu Dziecka w Wisielce,
- 6) Ustawy z dnia 12 marca 2004r. o pomocy społecznej (Dz.U. Nr 175, poz. 1362, ze zm.),
- 7) Ustawy z dnia 5 czerwca 1998r. o samorządzie powiatowym (Dz.U. Z 2001r. Nr 142, poz. 1592, ze zm.),
- 8) Ustawy z dnia 27 sierpnia 2009r. o finansach publicznych (Dz.U. Nr 157, poz. 1240, ze zm.).

§ 4. 1. Dom jest powiatową jednostką organizacyjną pomocy społecznej działającą jako jednostka budżetowa.

- 2. Organem prowadzącym jest Powiat Kamieński.
- 3. Nadzór nad działalnością domu, w szczególności w zakresie spraw finansowych i administracyjnych, sprawuje Starosta przy pomocy Centrum.
- 4. Nadzór pedagogiczny nad działalnością domu pełni Wojewoda Zachodniopomorski.
- 5. Dom jest publiczną placówką opiekuńczo - wychowawczą typu socjalizacyjnego.
- 6. Liczba miejsc w Domu wynosi 30.
- 7. W Domu funkcjonują:

- a) 2 grupy koedukacyjne zróżnicowane pod względem wiekowym, z zachowaniem systemu rodzynkowego,
 - b) Grupa Usamodzielnienia - stanowiąca integralną formę organizacyjną Domu – przeznaczoną dla wychowanków powyżej 15 roku życia.
8. Zasady funkcjonowania Grupy Usamodzielnienia reguluje odrębny Regulamin.

Rozdział II

ZASADY KIEROWANIA DO DOMU

§ 5. 1. Skierowania dla dzieci umieszczanych w Domu wydaje kierownik Powiatowego Centrum Pomocy Rodzinie w Kamieniu Pomorskim w porozumieniu z dyrektorem placówki.

2. Podstawą skierowania do placówki jest: orzeczenie sądu, wniosek rodziców, opiekunów prawnych lub małoletniego.

3. W uzasadnionych przypadkach pobyt dziecka w Domu może nastąpić bez skierowania na wniosek dziecka, jego rodziców lub opiekuna prawnego.

4. Dom jest zobowiązany przyjąć bez skierowania oraz bez uzyskania zgody przedstawicieli ustawowych lub bez orzeczenia sądu każde dziecko w wieku poniżej 13 lat i zapewnić mu opiekę do czasu wyjaśnienia sytuacji dziecka w przypadkach wymagających natychmiastowego zapewnienia dziecku opieki - na polecenie sędziego, doprowadzone przez Policję, szkołę lub osoby stwierdzające porzucenie dziecka, zagrożenie jego życiu lub zdrowiu. O zaistnieniu takiego faktu Dyrektor Domu powiadamia niezwłocznie, nie później niż w ciągu 24 godzin, właściwy sąd rodzinny oraz Centrum.

5. Osoba, która osiągnęła pełnoletność przebywa w placówce opiekuńczo – wychowawczej, za zgodą dyrektora placówki, nie dłużej jednak niż do ukończenia 25 roku życia, jeżeli:

- a) uczy się (w szkole, w zakładzie kształcenia nauczycieli, w uczelni, u pracodawcy w celu przygotowania zawodowego)
- b) legitymuje się orzeczeniem o znacznym lub umiarkowanym stopniu niepełnosprawności i uczy się (w szkole, w zakładzie kształcenia nauczycieli, w uczelni, na kursach, jeśli ich ukończenie jest zgodne z indywidualnym programem usamodzielniania, u pracodawcy w celu przygotowania zawodowego).

6. Centrum wspólnie z Dyrektorem Domu podejmuje niezbędne działania zmierzające do uregulowania sytuacji prawnej dziecka.

7. Przyjmowanie dzieci do Domu odbywa się o każdym czasie.

§ 6. 1. W miarę posiadanych wolnych miejsc, jednakże w liczbie nie większej niż 15% miejsc przeznaczonych dla dzieci objętych opieką całodobową, Dyrektor może przyjmować celem objęcia taką formą opieki dzieci na ich wniosek lub na wniosek ich rodziców.

2. O przyjęciu dzieci w sytuacji, o której mowa w ust. 1 Dyrektor informuje Centrum.

§ 7. Do skierowania do Domu załącza się, w zależności od rodzaju i zakresu opieki, którą ma być objęte dziecko następujące dokumenty:

- a) odpis aktu urodzenia, a w przypadku sierot lub półsierot - odpis aktu zgonu zmarłego rodzica,
- b) orzeczenie o stanie zdrowia lub książeczkę zdrowia,
- c) dokumenty szkolne,
- d) aktualny wywiad środowiskowy wraz ze szczególnym opisem sytuacji dziecka oraz dokumentację dotychczasowych działań podjętych wobec dziecka i rodziny.

Rozdział III

CELE I ZADANIA DOMU

§ 8. 1. Dom zapewnia dziecku całodobową, ciągłą lub okresową opiekę i wychowanie oraz zaspokaja jego niezbędne potrzeby bytowe, rozwojowe, w tym emocjonalne, społeczne, religijne, a także zapewnia korzystanie z przysługujących na podstawie odrębnych przepisów świadczeń zdrowotnych i kształcenia.

2. Dom zobowiązany jest w szczególności do:

- a) tworzenia warunków do prawidłowego rozwoju fizycznego, psychicznego i poznawczego,
- b) poszanowania podmiotowości dziecka, wysłuchiwanie jego zdania i w miarę możliwości uwzględniania jego wniosków we wszystkich dotyczących go sprawach oraz informowania dziecka o podejmowanych wobec niego działaniach,
- c) zapewnienia poczucia bezpieczeństwa,
- d) dbałości o poszanowanie i podtrzymywanie związków emocjonalnych dziecka z rodzicami, rodzeństwem i innymi osobami,
- e) uczenia nawiązywania więzi uczuciowych oraz związków interpersonalnych,
- f) uczenia poszanowania tradycji, ciągłości kulturowej,
- g) uczenia planowania i organizowania codziennych zajęć stosownie do wieku dziecka,
- h) uczenia organizowania czasu wolnego, w tym uczestniczenia w zajęciach kulturalnych, rekreacyjnych i sportowych,
- i) kształcenia u dzieci nawyków i uczenia zachowań prozdrowotnych,
- j) przygotowania dzieci do podejmowania odpowiedzialności za własne postępowanie oraz uczenia samodzielności w życiu,
- k) wyrównywania deficytów rozwojowych,
- l) uzgadniania istotnych decyzji dotyczących dziecka z jego rodzicami lub opiekunami,
- ł) zapewnienia wyżywienia dostosowanego do potrzeb rozwojowych dzieci,
- m) stworzenia odpowiednich warunków mieszkaniowych,
- n) wyposażenia w odzież, obuwie i inne przedmioty osobistego użytku, stosownie do wieku i indywidualnych potrzeb, zabawki odpowiednie do wieku rozwojowego, środki higieny osobistej (w przypadku zmiany placówki wychowanek zachowuje wymienione wyposażenie),
- o) zaopatrzenia w leki,
- p) zaopatrzenia w podręczniki i przybory szkolne,
- q) zapewnienia miesięcznej kwoty pieniężnej do własnego dysponowania przez dzieci od 5 roku życia, która stanowi wysokość nie niższą niż 1% i nie wyższą niż 8% kwoty, o której mowa w art. 80 ust. 1 pkt 2 ustawy z dnia 9 czerwca 2011 roku o wspieraniu rodziny i systemie pieczy zastępczej, którą co miesiąc ustala dyrektor placówki.
- r) zapewnienia dostępu do nauki w szkołach poza Domem, w wyjątkowych sytuacjach w systemie nauczania indywidualnego,
- s) pomocy w nauce, w szczególności przy odrabianiu zadań domowych oraz w miarę potrzeb przez udział w zajęciach wyrównawczych,
- t) umożliwienia uczestnictwa w zajęciach pozalekcyjnych i rekreacyjno - sportowych,
- u) zapłaty za pobyt w bursach, internatach, jeżeli dziecko uczy się poza miejscowością w której znajduje się Dom, pokrycia kosztów przejazdu do i z miejsca uzasadnionego pobytu poza Domem organizacji działalności kulturalnej i rekreacyjnej uwzględniając święta i inne dni wynikające z tradycji i obyczajów.

§ 9. Dom, zaspakajając potrzeby dziecka, kieruje się w szczególności:

- a) dobrem dziecka,

- b) poszanowaniem praw dziecka,
- c) potrzebą wyrównywania deficytów rozwojowych,
- d) koniecznością wspierania rozwoju dziecka poprzez umożliwienie kształcenia, rozwoju zainteresowań i indywidualizowanie oddziaływań wychowawczych,
- e) potrzebami działań przygotowującymi do samodzielnego życia,
- f) poszanowaniem praw rodziców wynikających z przepisów prawa rodzinnego a przede wszystkim prawa do kontaktowania się z dzieckiem,
- g) potrzebą działań mających na celu utrzymanie więzi dziecka z rodziną i umożliwienie jego powrotu do rodziny,
- h) potrzebą zapewnienia opieki i bezpieczeństwa w sytuacjach kryzysowych.

§ 10. 1. Ciąża i macierzyństwo wychowanki nie wyklucza jej dalszego pobytu w Domu. Jeżeli placówka nie może zapewnić odpowiednich warunków zabezpieczających jej potrzeby wynikające z tego stanu, dyrektor placówki może starać się o skierowanie takiej wychowanki do domu dla matek z małoletnimi dziećmi i kobiet w ciąży.

2. Dyrektor placówki powiadamia o stanie ciąży małoletniej wychowanki jej rodziców, opiekunów prawnych i sąd rodzinny, stosownie do sytuacji prawnej tej wychowanki.

§11. 1. Pobyt w Domu ustaje w przypadku:

- a) powrotu dziecka do rodziny - okresowo na podstawie wniosku stałego zespołu o zaistnieniu podstaw powrotu dziecka do rodziny i gdy sąd przychylił się do tego wniosku,
- b) zakwalifikowania dziecka do innej formy opieki,
- c) usamodzielnienia się dziecka,
- d) orzeczenia sądu o zakończeniu pobytu w placówce.

2. Dyrektor placówki w sytuacji, o której mowa w ust. 1 zawiadamia rodziców lub opiekunów prawnych, którzy osobiście odbierają dziecko z placówki opiekuńczo - wychowawczej.

3. W sytuacji, o której mowa w ust. 1 pkt a, dyrektor placówki zawiera z rodzicami lub opiekunami prawnymi dziecka umowę określającą warunki okresowego powrotu dziecka do rodziny, a w szczególności zobowiązanie do realizowania przez dziecko obowiązku szkolnego oraz zobowiązanie dyrektora placówki do współpracy z rodzicami lub opiekunami prawnymi dziecka przebywającego okresowo poza placówką w zakresie wykonywanych przez niego funkcji opiekuńczo - wychowawczych.

4. W przypadku samowolnego opuszczenia Domu przez dziecko lub nie zgłoszenia się dziecka w wyznaczonym terminie po usprawiedliwionej nieobecności, Dyrektor Domu przeprowadza postępowanie wyjaśniające oraz powiadamia w ciągu 24 godzin rodziców, opiekuna prawnego dziecka, Policję, sąd rodzinny nadzorujący wykonanie orzeczenia oraz Centrum.

5. W przypadku nieusprawiedliwionej nieobecności dziecka w Domu, stały zespół do spraw okresowej oceny sytuacji dziecka ocenia zasadność dalszego pobytu dziecka w Domu i kieruje sprawę do Centrum lub sądu, który wydał orzeczenie o umieszczeniu w placówce.

6. Osobę, która ukończyła 18 rok życia, w przypadku samowolnego opuszczenia placówki lub rażącego naruszenia zasad współżycia w placówce, Dyrektor może wykreślić z ewidencji przebywających w placówce oraz odmówić ponownego przyjęcia do placówki.

7. Po opuszczeniu Domu wychowankowie mają prawo do korzystania przez okres 3 lat z porad specjalistów pracujących w placówce.

§12. Dom, w celu zapewnienia zaspokojenia potrzeb dzieci współpracuje w szczególności z:

- a) powiatowymi centrami pomocy rodzinie i ośrodkami pomocy społecznej właściwymi ze

- względem na miejsce zamieszkania lub pobytu rodziców dzieci,
- b) ośrodkami adopcyjno - opiekuńczymi prowadzącymi poradnictwo i terapię dla rodziców dzieci,
 - c) szkołami, do których uczęszczają i szkołami do których uczęszczali dzieci przed umieszczeniem ich w placówce,
 - d) sądami rodzinnymi,
 - e) kuratorami sądowymi,
 - f) organizacjami zajmującymi się statutowo pomocą rodzinom, działającymi w środowisku rodziców dzieci, właściwymi ze względu na miejsce zamieszkania oraz deklarowaną przynależnością wyznaniową rodziców i siedzibą placówki parafiami Kościoła Katolickiego i jednostkami organizacyjnymi innych kościołów i związków wyznaniowych,
 - g) służbą zdrowia,
 - h) Urzędami Miast i Urzędami Gmin,
 - i) asystentem rodziny prowadzącym pracę z rodziną dziecka,
 - j) innymi instytucjami, organizacjami i osobami fizycznymi, które mają na celu wspieranie działalności Domu.

Rozdział IV

PRAWA, OBOWIĄZKI I UPRAWNIENIA WYCHOWANKÓW DOMU DZIECKA

§13. 1. Wychowanek Domu ma prawo do:

- a) ochrony i poszanowania godności oraz życzliwego i podmiotowego traktowania,
 - b) wyrażania swoich poglądów we wszystkich sprawach jego dotyczących,
 - c) wyrażania swoich poglądów i przekonań, a w szczególności dotyczących życia w Domu,
 - d) swobody wyrażania myśli światopoglądowych z ogólnie przyjętymi normami moralno - etycznymi,
 - e) stałej pomocy psychologiczno - pedagogicznej.
2. Do obowiązków wychowanków Domu należy:
- a) uznawanie godności i podmiotowości innych ludzi,
 - b) odpowiedzialność za własne życie, higienę oraz rozwój,
 - c) dbałość o wspólne dobro, ład i porządek w Domu i jego otoczeniu,
 - d) udział w pracach wynikających z potrzeb grupy i Domu,
 - e) udzielanie pomocy i służenie opieką wychowankom młodszym i słabszym.

§14. Proces wychowawczy w Domu wzmacnia się poprzez kary i nagrody:

- 1) wychowanek może być wyróżniony:
- a) pochwałą wychowawcy, dyrektora,
 - b) pierwszeństwem udziału w atrakcyjnych formach wypoczynku,
 - c) nagrodą rzeczową.
- 2) wychowanek nie przestrzegający postanowień regulaminu może być ukarany:
- a) zakazem wyjścia poza Dom w czasie wolnym,
 - b) naganą wychowawcy albo dyrektora.

§15. 1. Zasady rozstrzygania sporów:

- a) spory pomiędzy wychowankami rozstrzyga wychowawca,
 - b) spory pomiędzy wychowankami a personelem rozstrzyga Dyrektor,
 - c) spory pomiędzy wychowankami a Dyrektorem rozstrzyga Dyrektor Centrum.
2. W sprawie skarg i wniosków Dyrektor przyjmuje wychowanków od poniedziałku do piątku w godzinach urzędowania.

- §16.** 1. Dzieci przebywające w Domu mogą tworzyć samorząd.
2. Zasady wyboru i działania organów samorządu określa regulamin uchwalony przez dzieci przebywające w Domu.
3. Opiekuna samorządu wybierają dzieci spośród pracowników zatrudnionych w Domu.
4. Samorząd może przedstawiać dyrektorowi wnioski i opinie we wszystkich sprawach dotyczących funkcjonowania placówki.

Rozdział V

GOSPODARKA FINANSOWA I ZARZADZANIE MIENIEM

§17. Dom prowadzi gospodarkę finansową zgodnie z Ustawą z dnia 26 listopada 1998r. o finansach publicznych (Dz. U. z 1998r. nr 155, poz. 1014, ze zmianami).

§18. Mienie nieruchome i ruchome Domu stanowi własność Powiatu Kamieńskiego i może być użytkowane w celach związanych z realizacją wyznaczonych zadań.

Rozdział VI

ORGANIZACJA DOMU

- § 19** 1. W skład Domu wchodzi:
- a) dział pedagogiczno - opiekuńczy - znak: D. Dz. I
 - b) dział administracji i obsługi - znak: D. Dz. II
 - c) samodzielne stanowiska pracy
 - d) główny księgowy - D. Dz. III
2. Schemat organizacyjny Domu Dziecka w Wisielce stanowi załącznik nr 1 do niniejszego regulaminu.
3. W placówce zatrudnia się następujących pracowników:
- a) dyrektora,
 - b) wychowawców,
 - c) pracownika socjalnego,
 - d) pedagoga,
 - e) psychologa,
 - f) główną księgową,
 - g) pracownika administracyjno – biurowego,
 - h) kucharki,
 - i) kierowcę – konserwatora,
 - j) konserwatora.
4. Strukturę stanowisk Domu Dziecka w Wisielce stanowi załącznik nr 2 do niniejszego regulaminu.
5. Szczegółowy zakres zadań dla pracowników określa Dyrektor Domu.
6. W Domu tworzy się trzy grupy wychowawcze.

Rozdział VII

ZASADY DZIAŁANIA DOMU

- §20.** 1. Domem kieruje i za całokształt działalności Domu odpowiada Dyrektor, a podczas jego nieobecności wskazana przez niego osoba spośród personelu Domu.
2. Do zadań Dyrektora należy w szczególności:

- a) kierowanie bieżącą działalnością opiekuńczo - wychowawczą placówki oraz reprezentowanie jej na zewnątrz,
- b) kierowanie całością spraw administracyjno - gospodarczych i finansowych Domu, zgodnie z obowiązującymi przepisami,
- c) organizowanie i tworzenie bezpiecznych i higienicznych warunków pracy Domu oraz racjonalny podział zadań, a w szczególności zapewnienie prawidłowej organizacji stanowisk pracy oraz przestrzegania zasad współżycia społecznego i koleżeńskiej współpracy w kierowaniu zespołem,
- d) kierowanie pracą podległego personelu poprzez organizowanie i nadzorowanie wykonania zadań i obowiązków pod względem prawidłowości i terminowości oraz kształtowanie właściwego stosunku personelu do dzieci.
- e) dysponowanie środkami budżetowymi i majątkiem Domu, a w szczególności zlecanie wydawania i przyjmowania składników majątkowych,
- f) nadzorowanie i realizowanie decyzji stałego zespołu do spraw okresowej oceny sytuacji dziecka funkcjonującego w placówce,
- g) nadzór nad przestrzeganiem standardu wychowania i opieki w Domu, w ramach którego Dyrektor:
 - dokonuje oceny pracy opiekuńczo - wychowawczej pracowników,
 - zapewnia bieżącą informację o obowiązujących przepisach prawa,
 - udziela pracownikom pomocy w wykonywaniu przez nich obowiązków związanych z wychowaniem i opieką nad dziećmi,
 - jest odpowiedzialny za podnoszenie kwalifikacji zawodowych pracowników i udziela im pomocy w sprawach dokształcania,
 - inspiruje pracowników do podejmowania działań innowacyjnych
- h) współpraca z organizacjami, samorządami i związkami zawodowymi działającymi na terenie Domu,
- i) inicjowanie i utrzymanie kontaktów Domu ze środowiskiem.

§21. 1. W Domu działa stały zespół do spraw okresowej oceny sytuacji dziecka zwany dalej „Zespołem” w skład, którego wchodzi:

- a) dyrektor lub osoba przez niego wyznaczona, jako przewodniczący Zespołu
 - b) pedagog,
 - c) psycholog,
 - d) wychowawca bezpośrednio kierujący procesem wychowawczym dziecka,
 - e) pracownik socjalny.
 - f) przedstawiciele organizatora rodzinnej pieczy zastępczej,
 - g) lekarz, pielęgniarka, w miarę indywidualnych potrzeb dziecka,
 - h) inne osoby, a w szczególności asystent rodziny prowadzącej pracę z rodziną dziecka oraz przedstawiciel ośrodka adopcyjnego.
2. Do zadań Zespołu należy:
- a) analiza karty pobytu dziecka,
 - b) okresowa ocena sytuacji dziecka,
 - c) ocena aktualnej sytuacji rodziny dziecka,
 - d) analiza stosowanych metod pracy z dzieckiem i rodziną,
 - e) modyfikowanie indywidualnego planu pracy,
 - f) ocena zasadności dalszego pobytu dziecka w placówce,
 - g) ocena stanu zdrowia dziecka i jego aktualnych potrzeb,
 - i) modyfikowanie Planu Pomocy Dziecku,
 - j) przygotowywanie wychowanka do usamodzielnienia.
3. W posiedzeniach Zespołu mogą brać udział, z głosem doradczym, osoby

zaproszone za zgodą lub na wniosek Zespołu.

4. Posiedzenia Zespołu odbywają się nie rzadziej niż dwa razy w roku, są protokołowane i objęte tajemnicą.

5. Dyrektor Domu przedstawia pracownikom pedagogiczno - opiekuńczym, nie rzadziej niż dwa razy w roku, ogólne wnioski wynikające ze sprawowania nadzoru oraz informacje o działalności placówki.

Rozdział VIII POSTANOWIENIA KOŃCOWE

§ 22. Zmiany do regulaminu dla swojej ważności wymagają zachowania formy pisemnej i tego samego trybu co przy jej uchwalaniu.

§ 23. Traci moc Uchwała Nr 19/46/2007 Zarządu Powiatu w Kamieniu Pomorskim z dnia 6 lipca 2007 roku w sprawie uchwalenia Regulaminu Organizacyjnego Domu Dziecka w Wiselce.

§ 24. Zmiany w regulaminie wymagają zatwierdzenia przez Zarządu Powiatu w Kamieniu Pomorskim.

§ 25. Wykonanie uchwały powierza się Dyrektorowi Domu Dziecka w Wiselce.

§ 26. Niniejszy regulamin wchodzi w życie z dniem podjęcia.

Przewodniczący Zarządu

Beata Kiryluk

**PRZEWODNICZĄCA
ZARZĄDU**

Beata Kiryluk

Członkowie Zarządu

Radosław Drozdowicz

Radosław Drozdowicz

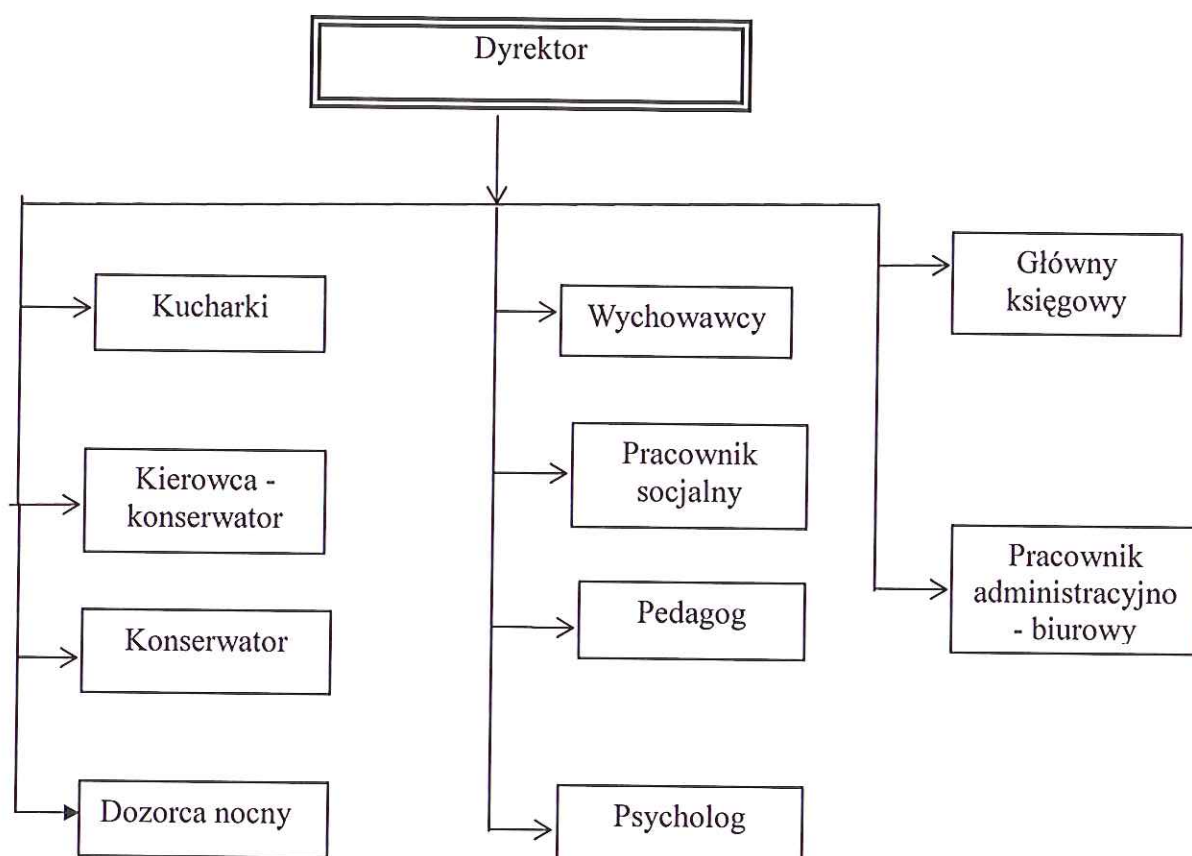
Edward Anys

Jarosław Kapitan

CZŁONEK ZARZĄDU

Jarosław Kapitan

Schemat organizacyjny Domu Dziecka w Wiselce



Struktura stanowisk Domu Dziecka w Wisławie

Stanowiska	Podporządkowanie	Status	Etat
Dyrektor	Zarząd Powiatu Starosta	Umowa o pracę	1
Wychowawcy	Dyrektor	Umowa o pracę	7
Psycholog	Dyrektor	Umowa o pracę	½
Pedagog	Dyrektor	Umowa o pracę	1
Pracownik socjalny	Dyrektor	Umowa o pracę	1
Główny księgowy	Dyrektor	Umowa o pracę	½
Samodzielny referent ds. kadrowych	Dyrektor	Umowa o pracę	½
Specjalista ds. żywieniowych	Dyrektor	Umowa o pracę	½
Kucharka	Dyrektor	Umowa o pracę	2
Kierowca – konserwator	Dyrektor	Umowa o pracę	1
Konserwator	Dyrektor	Umowa o pracę	1
Dozorca nocny	Dyrektor	Umowa o pracę	1
		ogółem	17